

УТВЕРЖДАЮ

Руководитель подразделения

ООО «Мэлвуд»

Шишлянникова А.Ф.

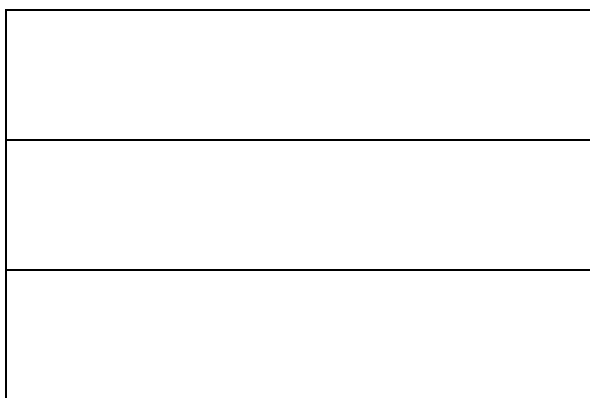


## ЭКСПЕРТНОЕ ЗАКЛЮЧЕНИЕ

по результатам технического обследования индивидуального жилого дома,  
расположенного по адресу \_\_\_\_\_, по техническому  
заданию

**№ 6140/2023**

от 18 ноября 2023 года.



Инженер-эксперт ООО «Мэлвуд»

С.А. Гагай

Инженер-эксперт ООО «Мэлвуд»

С.А. Гагай

Инженер-эксперт ООО «Мэлвуд»

С.А. Гагай

г. Екатеринбург, 2024 год

## Содержание

1. Введение.....	3
2. Перечень предоставленных документов.....	4
3. Общие сведения об объекте .....	5
4. Методика обследования .....	6
5. Результаты обследования .....	9
6. Выводы.....	13
7. Оборудование и инструменты, используемые при экспертизе.....	14
8. Перечень используемых нормативных документов и литературы.....	15
9. Приложение № 1 .....	17
10. Приложение № 2 .....	53
11. Приложение № 3 .....	49
12. Приложение № 4 .....	50

## 1. Введение

Действие настоящего экспертного заключения распространяется на квартиру, расположенную по адресу: \_\_\_\_\_ (далее по тексту Объект и/или Объект исследования).

Цель обследования:

1. Установить виды и объём ремонтно-отделочных работ, выполненных на объекте исследования в соответствии с договором;
2. Определить соответствие выполненных работ требованиям действующих нормативных документов;
3. В случае выявления дефектов, определить объем и стоимость работ, необходимых для их устранения;
4. Составить локальный сметный расчёт;
5. Составить экспертное заключение.

## 2. Перечень предоставленных документов

При проведении экспертизы использовались следующие документы, предоставленные заказчиком, отраженные в Таблице № 1.

Таблица 1. Документы, предоставленные заказчиком

<b>№ п/п</b>	<b>Наименование документа</b>	<b>Номер документа</b>	<b>Дата подготовки документа</b>
1	Договор долевого участия в строительстве.	№ 128/1	19.02.2020 год
2	Кассовый чек	1	29.06.2022 год 15:17 часов

### 3. Общие сведения об объекте

Общие сведения об Объекте приведены в Таблице 2.

Таблица 2. Описание Здания.

<b>№ п/п</b>	<b>Наименование</b>	<b>Характеристика</b>
<b><u>1</u></b>	<b><u>2</u></b>	<b><u>3</u></b>
1	Назначение здания	Многоквартирный жилой дом
2	Площадь квартиры	Нет сведений
3	Год постройки	1978 г
4	Число этажей	9 надземных
5	Описание элементов здания:	
	а) фундамент	Ленточный: железобетонный
	б) наружные стены	Кирпичная кладка
	в) перекрытия	Железобетонные
	г) кровля	Плоская: рулонная
	д) окна	ПВХ
	е) двери	Металлические, МДФ, деревянные
6	Отопление	Центральное
7	Холодное водоснабжение	Центральное
8	Горячее водоснабжение	Центральное
9	Электроснабжение	Центральное, проводка скрытая
10	Канализация	Центральная
11	Вентиляция	Приточно-вытяжная

#### **4. Методика обследования**

Обследование Объекта проводилось в три связанных между собой этапа:

- подготовка к проведению обследования (информационно-аналитический);
- предварительное (визуальное) обследование;
- детальное (инструментальное) обследование.

Составление экспертного заключения по результатам обследования и исследования, предоставленных для проведения строительно-технической экспертизы документов, производится при использовании нормативной документации, действующей в настоящий момент на территории Российской Федерации.

В соответствии с требованиями СП 13-102-2003 п. 6.1 Подготовка к проведению обследований предусматривает ознакомление с объектом обследования и проектной документацией на конструкции и строительство сооружения. Экспертом произведен внешний осмотр строительных конструкций Объекта, с выборочным фиксированием на цифровую камеру, что соответствует требованиям СП 13-102-2003 п. 7.2 Основой предварительного обследования является осмотр здания или сооружения и отдельных конструкций с применением измерительных инструментов, и приборов (бинокли, фотоаппараты, рулетки, штангенциркули, щупы и прочее). Обмерные работы производились в соответствии с требованиями СП 13-102-2003 п.8.2.1. Целью обмерных работ является уточнение фактических геометрических параметров строительных конструкций и их элементов, определение их соответствия проекту или отклонение от него. Инструментальными измерениями уточняют пролеты конструкций, их расположение и шаг в плане, размеры поперечных сечений, высоты помещений, отметки характерных узлов, расстояния между узлами и т.д. По результатам измерений составляются планы с фактическим расположением конструкций, разрезы, чертежи рабочих сечений несущих конструкций, узлов

сопряжений и сопоставляют с проектом на строительство.

Расчет стоимости ремонтно-восстановительных работ проводится на основании результатов, полученных при проведении строительной-технической экспертизы, в соответствии с нормативными документами, действующими в настоящее время на территории Российской Федерации.

При формировании локального сметного расчета были применены единичные расценки, предназначенные для определения сметной стоимости строительных, специальных строительных, ремонтно-строительных работ, монтажа оборудования и пусконаладочных работ и в комплексе с другими сметными нормативами используются для определения сметной стоимости строительства базисно-индексным методом в порядке, установленном действующими методическими документами.

Согласно Приказа от 05 октября 2020 г. № 421/пр «Об утверждении Методики определения сметной стоимости строительства, реконструкции, капитального ремонта, сноса объектов капитального строительства, работ по сохранению объектов культурного наследия (памятников истории и культуры) народов Российской Федерации на территории Российской Федерации» единичные расценки учитывают полный комплекс затрат для определения сметной стоимости строительных, специальных строительных, ремонтно-строительных работ, монтажа оборудования и пусконаладочных работ.

Расчет стоимости работ произведен в соответствии с ФЕР (федеральные единичные расценки) — это сметные нормативы, содержащие расценки на выполнение единичных строительных работ. Указанные сметные нормативы регламентируют выраженные в натуральной форме отдельные элементы прямых затрат, приходящиеся на единицу объема строительных работ и конструктивных элементов:

1. расход строительных материалов
2. затраты труда строительных рабочих
3. времени работы строительных машин.

Данные строительные нормативы разрабатываются и устанавливаются

Федеральным центром ценообразования в строительстве и промышленности строительных материалов.

При расчете стоимости работ использовался программный комплекс «ГРАНД-Смета 2023.1» свидетельство о регистрации пользователя № 02288 180, предоставленная лицензиатом ООО «ГРАНД-Смета Новосибирск» по сублицензионному договору № 14.Нсб0237с от 13.02.2019 г.

## 5. Результаты обследования

Выезд и фактическое обследование конструкций Объекта осуществлялось 20.01.2021 года в 15:30 часов.

Планировка и фактические размеры обследуемых помещений Объекта отражены на рис.1.

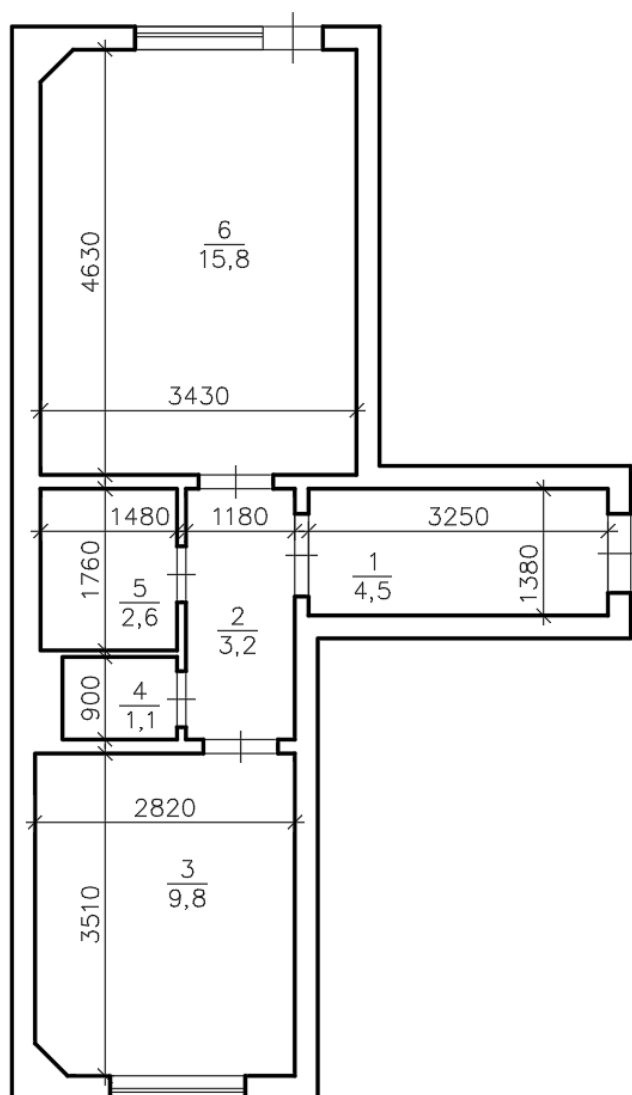


Рисунок 1 - Планировка и фактические размеры помещений квартиры.

В ходе производства исследования документов и проведения натурного обследования конструкций Объекта были выявлены множественные несоответствия (отклонения) конструкций требованиям нормативно-

технических документов, действующих в настоящее время на территории РФ, а именно:

1. Помещение № 1 (Жилая комната):

- Стены оштукатуренные. Имеется отклонение от вертикали на 2 м до 10 мм,  $S \approx 3,5 \text{ м}^2$ , до 7 мм на 1 м,  $S \approx 10 \text{ м}^2$ , что не соответствует требованиям таблицы 7.4 СП 71.13330.2017 «Изоляционные и отделочные покрытия. Актуализированная редакция СНиП 3.04.01-87», в которой сказано: «Отклонение от вертикали, не более 2 мм на 1 м, но не более 10 мм на всю высоту помещения». Также установлено наличие неровности поверхности плавного очертания до 6 мм,  $S \approx 2 \text{ м}^2$ , до 4 мм,  $S \approx 1 \text{ м}^2$ , что не соответствует требованиям таблицы 7.4 СП 71.13330.2017 «Изоляционные и отделочные покрытия. Актуализированная редакция СНиП 3.04.01-87», в которой сказано: «Неровности плавного очертания не более 2 шт., глубиной (высотой) до 3 мм.»;

- Пол покрыт стяжкой. Выявлено локальное отсутствие деформационных швов между стяжкой пола соседних помещений, что не соответствует требованиям п. 8.14 СП 29.13330.2011 «Полы. Актуализированная редакция», в котором сказано, что: «В стяжках должны быть предусмотрены температурно-усадочные, деформационные и изолирующие швы. Деформационные и изолирующие швы должны совпадать с соответствующими швами в нижележащем основании. Расстояние между температурно-усадочными швами в монолитной стяжке не должны превышать 6 м. Деформационные швы должны быть расшиты полимерной эластичной композицией. Температурно-усадочные швы должны быть выполнены на глубину не менее 1/2 толщины стяжки и расшиты шпаклевочной композицией на основе портландцемента марки не ниже 400, а при последующем устройстве полимерных покрытий - полимерной шпаклевочной композицией»;

- Трубы отопления стальные. Отсутствуют гильзы в местах пересечения труб междуэтажных перекрытий, что не соответствует требованиям п. 6.1.14

СП 73.13330.2016 «Внутренние санитарно-технические системы зданий», в котором сказано: «Трубопроводы в местах пересечения перекрытий, внутренних стен и перегородок должны проходить в гильзах из негорючих материалов таким образом, чтобы оставалась возможность их свободного осевого перемещения».

2. Помещение № 2 (Жилая комната):

- Стены оштукатуренные. Имеется отклонение от вертикали до 15 мм на 2 м,  $S \approx 4,5 \text{ м}^2$ , что не соответствует требованиям таблицы 7.4 СП 71.13330.2017 «Изоляционные и отделочные покрытия. Актуализированная редакция СНиП 3.04.01-87», в которой сказано: «Отклонение от вертикали, не более 2 мм на 1 м, но не более 10 мм на всю высоту помещения». Также установлено наличие неровности поверхности плавного очертания до 10 мм,  $S \approx 2,5 \text{ м}^2$ , до 6 мм,  $S \approx 1,2 \text{ м}^2$ , до 5 мм,  $S \approx 1,0 \text{ м}^2$ , что не соответствует требованиям таблицы 7.4 СП 71.13330.2017 «Изоляционные и отделочные покрытия. Актуализированная редакция СНиП 3.04.01-87», в которой сказано: «Неровности плавного очертания не более 2 шт., глубиной (высотой) до 3 мм.»;

- Окна из ПВХ профилей со стеклопакетами. Выявлено отклонение оконного блока от вертикали, которое составляет до 4 мм на 1 м, что не соответствует требованиям п.п. 5.2.4 ГОСТ 30971-2012 «Швы монтажные узлов примыкания оконных блоков к стеновым проемам. Общие технические условия», в котором сказано: «Отклонения от вертикали и горизонтали смонтированных оконных блоков не должны превышать 1,5 мм на 1 м длины, но не более 3 мм на высоту изделия.». Также установлено наличие неровности плоскости профилей оконного блока до 2 мм на 1 м, что не соответствует требованиям п.п. 5.2.8 ГОСТ 30674-99 «Блоки оконные из поливинилхлоридных профилей. Технические условия (с Поправкой)», в котором сказано: «Отклонения от прямолинейности кромок деталей рамочных элементов не должны превышать 1 мм на 1 м длины на любом участке.»;

- Пол покрыт стяжкой. Выявлено локальное отсутствие деформационных швов между стяжкой пола соседних помещений, что не

соответствует требованиям п. 8.14 СП 29.13330.2011 «Полы. Актуализированная редакция», в котором сказано, что: «В стяжках должны быть предусмотрены температурно-усадочные, деформационные и изолирующие швы. Деформационные и изолирующие швы должны совпадать с соответствующими швами в нижележащем основании. Расстояние между температурно-усадочными швами в монолитной стяжке не должны превышать 6 м. Деформационные швы должны быть расшиты полимерной эластичной композицией. Температурно-усадочные швы должны быть выполнены на глубину не менее 1/2 толщины стяжки и расшиты шпаклевочной композицией на основе портландцемента марки не ниже 400, а при последующем устройстве полимерных покрытий - полимерной шпаклевочной композицией»;

- Трубы отопления стальные. Отсутствуют гильзы в местах пересечения труб междуэтажных перекрытий, что не соответствует требованиям п. 6.1.14 СП 73.13330.2016 «Внутренние санитарно-технические системы зданий», в котором сказано: «Трубопроводы в местах пересечения перекрытий, внутренних стен и перегородок должны проходить в гильзах из негорючих материалов таким образом, чтобы оставалась возможность их свободного осевого перемещения».

Все выявленные дефекты образовались в результате несоблюдения требований технической и нормативной документации при производстве монтажных работ, а также использования некачественных материалов.

Комплекс мероприятий, объем работ и материалов, направленных на устранение дефектов отделочного покрытия и конструкций Объекта отражены в Приложении № 1 (локальные сметные расчеты) настоящего экспертного заключения, стоимость данных ремонтно-восстановительных работ составляет 79 052 рубля (семьдесят девять тысяч пятьдесят два рубля).

## 6. Выводы

На основании результатов обследования квартиры, расположенной по адресу: \_\_\_\_\_, эксперт приходит к следующим выводам:

**Выявленные дефекты отделочных покрытий и конструкций не соответствуют:**

- СП 71.13330.2017 «Изоляционные и отделочные покрытия. Актуализированная редакция СНиП 3.04.01-87»;
- СП 73.13330.2016 «Внутренние санитарно-технические системы зданий»;
- СП 29.13330.2011 «Полы. Актуализированная редакция»;
- ГОСТ 30971-2012 «Швы монтажные узлов примыкания оконных блоков к стеновым проемам. Общие технические условия»;
- ГОСТ 30674-99. «Блоки оконные из поливинилхлоридных профилей. Технические условия».

Все выявленные дефекты образовались в результате несоблюдения требований технической и нормативной документации при производстве монтажных работ, а также использования некачественных материалов.

Комплекс мероприятий, объем работ и материалов, направленных на устранение дефектов отделочного покрытия и конструкций Объекта отражены в Приложении № 1 (локальные сметные расчеты) настоящего экспертного заключения, **стоимость данных ремонтно-восстановительных работ составляет 79 052 рубля (семьдесят девять тысяч пятьдесят два рубля).**

## 7. Оборудование и инструменты, используемые при экспертизе

При проведении экспертизы использовались следующие виды оборудования и инструментов, отраженные в Таблице № 3.

Таблица 3. Оборудование и инструменты, используемые при проведении обследования

№ п/п	Организация поверитель	Регистрационный номер типа СИ	Наименование типа СИ	Тип СИ	Модификация СИ	Заводской номер	Дата поверки	Действительна до	Номер свидетельства/сертификата
1				Смартфон	iPhone 11				
2	ООО «Искатель-2»	27060-04	Рулетки измерительный	ЭНКОР	Рулетка измерительная ЭНКОР Н3013	М05	19.04.2022	18.04.2023	С-АК3/19-04-2022/150839907
3	ООО «Уралтест»	60740-15	Дальномеры лазерные	GLM 30, GLM 40	Дальномер лазерный GLM 40	709401259	05.05.2022	04.05.2023	С-СЕ/05-05-2022/15350317
4	ООО «Искатель-2»	-	Линейка измерительная	Металлическая (0-300мм)	Линейка измерительная металлическая (0-300мм)	НН000339	19.04.2022	19.04.2023	2165/F
5	ООО «Искатель-2»	-	Уровень электронный	Stabila 1000 мм	Уровень электронный Stabila 1000 мм	17672	31.08.2022	31.08.2023	1999/К

## **8. Перечень используемых нормативных документов и литературы**

1. ВСН 57-88. «Положение по техническому обследованию жилых зданий»;  
ГОСТ 30674-99. «Блоки оконные из поливинилхлоридных профилей. Технические условия»;
2. ГОСТ 31937-2011 «Здания и сооружения. Правила обследования и мониторинга технического состояния»;
3. Гражданский кодекс РФ;
4. Гроздов В.Т. «Техническое обследование строительных конструкций зданий и сооружений», С-Петербург, 1998 г.;
5. Жилищный кодекс РФ;
6. МДС 31-11.2007 «Устройство полов»;
7. Приказ от 04 сентября 2019 г. № 519/пр «Об утверждении методических рекомендаций по применению Федеральных единичных расценок на строительные, специальные строительные, ремонтно-строительные, монтаж оборудования и пусконаладочные работы»;
8. «Пособие по обследованию строительных конструкций зданий», АО «ЦНИИПРОМЗДАНИЙ». Москва – 2004;
9. СП 13-102-2003 «Правила обследования несущих строительных конструкций зданий и сооружений»;
10. СП 29.13330.2011 «Полы. Актуализированная редакция»
11. СП 70.13330.2012 «Несущие и ограждающие конструкции. Актуализированная редакция СНиП 3.03.01-87 (с Изменением N 1)»;
12. СП 71.13330.2017 «Изоляционные и отделочные покрытия. Актуализированная редакция СНиП 3.04.01-87 (с Изменением № 1)»;
13. СП 73.13330.2016 «Внутренние санитарно-технические системы зданий»;

14. Федеральный закон от 30 декабря 2009 г. № 384-ФЗ «Технический регламент о безопасности зданий и сооружений»;
- 15.ФЕР-2001 Сметные нормативы Российской Федерации. «Федеральные единичные расценки на строительные работы»;
- 16.ФЕРр-2001 Сметные нормативы Российской Федерации. «Федеральные единичные расценки на ремонтно-строительные работы»;
- 17.ФССЦ-2001 Сметные нормативы Российской Федерации. «Федеральный сборник сметных цен на материалы, изделия и конструкции, применяемые в строительстве».

## **9. Приложение № 1**

Локальный сметный расчет  
к экспертному заключению № 6140/2023  
от 18 ноября 2023 года.

## **10. Приложение № 2**

Фототаблица

к экспертному заключению № 6140/2023

от 18 ноября 2023 года.

**Фото 1-10. Фрагменты дефектов видов Помещения № 2 Объекта.**



Фото 1. Фрагмент вида стены. Дефект: 1 – сквозные трещины в теле несущей перегородки.

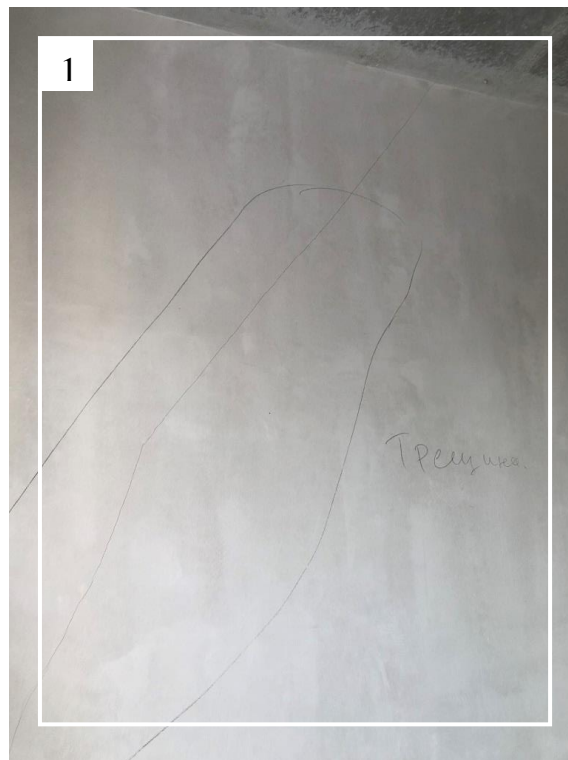


Фото 2. Фрагмент вида стены. Дефект: 1 – сквозные трещины в теле несущей перегородки.



Фото 3. Фрагмент вида оконного блока. Дефект: 1 – неровность профиля створки до 1,2 мм на 1 м.



Фото 4. Фрагмент вида оконного блока. Дефект: 1 – неровность профиля створки до 1,2 мм на 1 м.



Фото 5. Фрагмент вида оконного блока.  
Дефект: 1 – неровность профиля створки до 1,2 мм на 1 м.



Фото 6. Фрагмент вида оконного блока.  
Дефект: 1 – неровность профиля створки до 1,5 мм на 1 м.

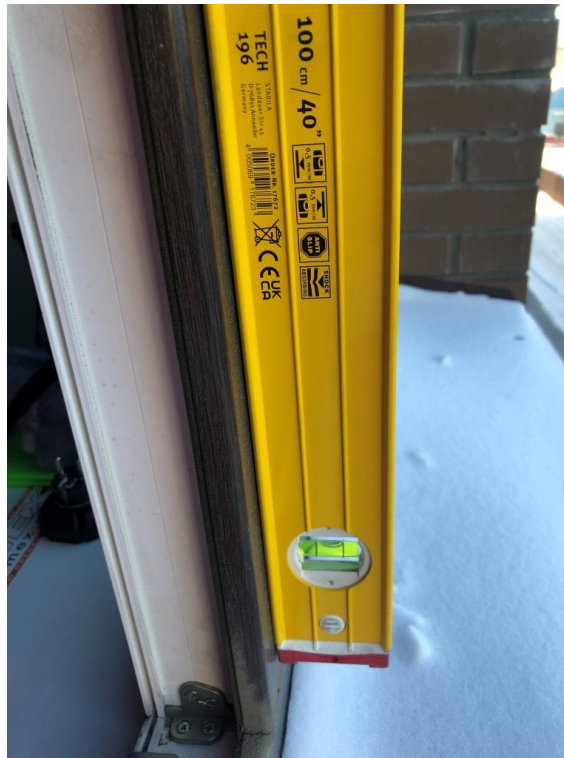


Фото 7. Фрагмент вида оконного блока. Дефект: 1 – неровность профиля створки до 1,5 мм на 1 м



Фото 8. Фрагмент вида помещения.

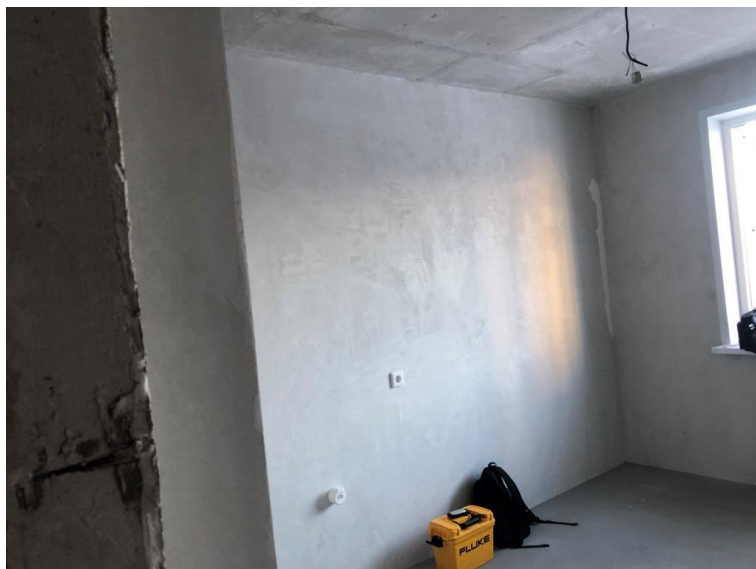


Фото 9. Фрагмент вида помещения.



Фото 10. Фрагмент вида помещения.

**Фото 11-24. Фрагменты дефектов видов Помещения № 2 Объекта.**



Фото 11. Фрагмент вида оконного блока.  
Дефект: 1 - неровность профиля створки  
до 1,5 мм на 1 м.



Фото 12. Фрагмент вида оконного блока.  
Дефект: 1 - неровность профиля створки  
до 1 мм на 1 м.

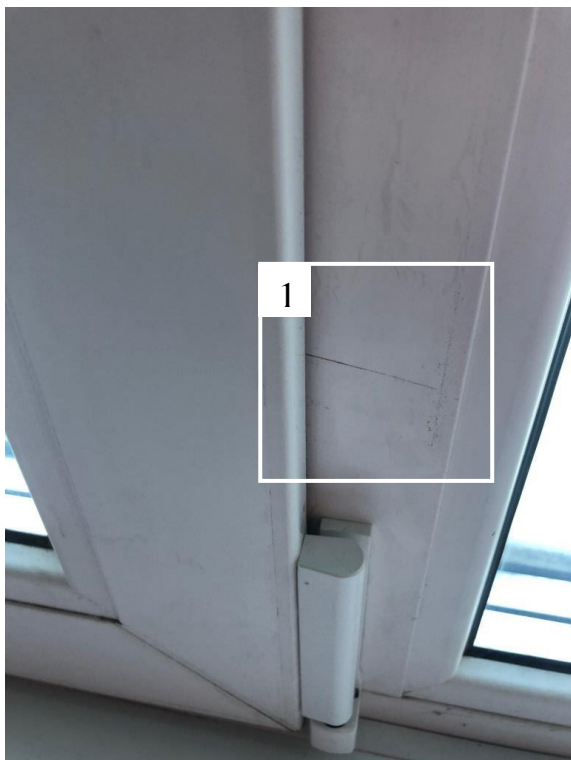


Фото 13. Фрагмент вида оконного блока.  
Дефект: 1 – царапины на профиле.

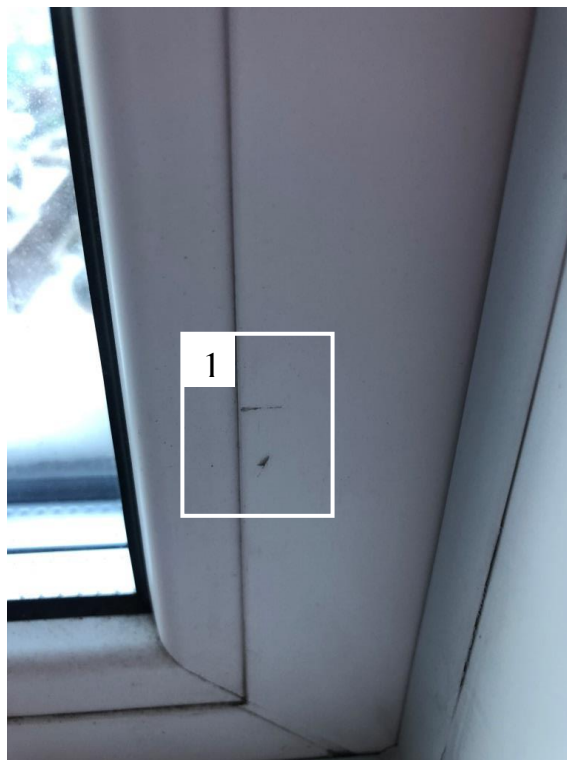


Фото 14. Фрагмент вида оконного блока.  
Дефекта: 1 – царапины на профиле.

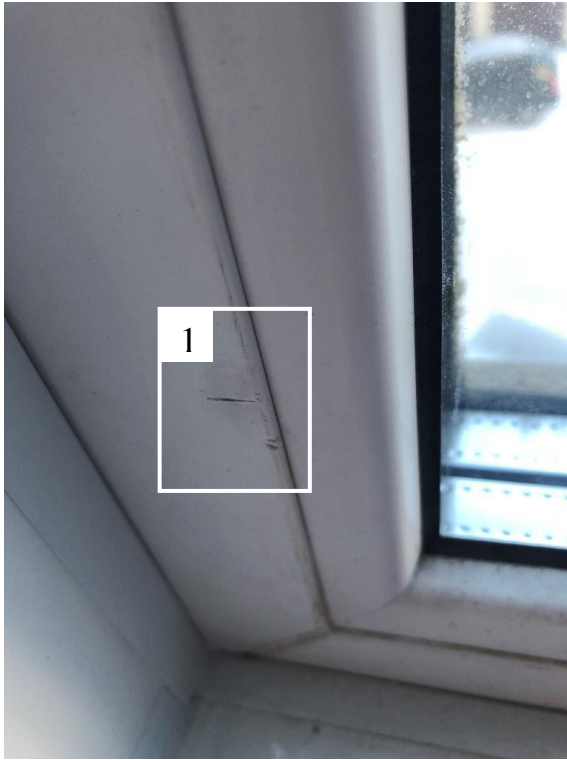


Фото 15. Фрагмент вида оконного блока.  
Дефект: 1 – царапины на профиле.

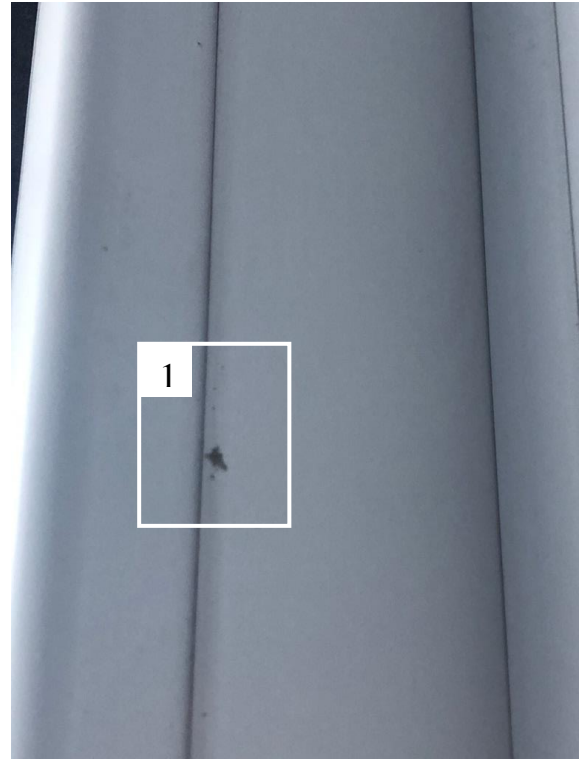


Фото 16. Фрагмент вида оконного блока.  
Дефект: 1 – скол на профиле.



Фото 17. Фрагмент вида стены. Дефект:  
1 – сквозные трещины в теле несущей  
перегородки.



Фото 18. Фрагмент вида стены. Дефект:  
1 – сквозные трещины в теле несущей  
перегородки.



Фото 19. Фрагмент вида стены. Дефект: 1 – сквозные трещины в теле несущей перегородки.

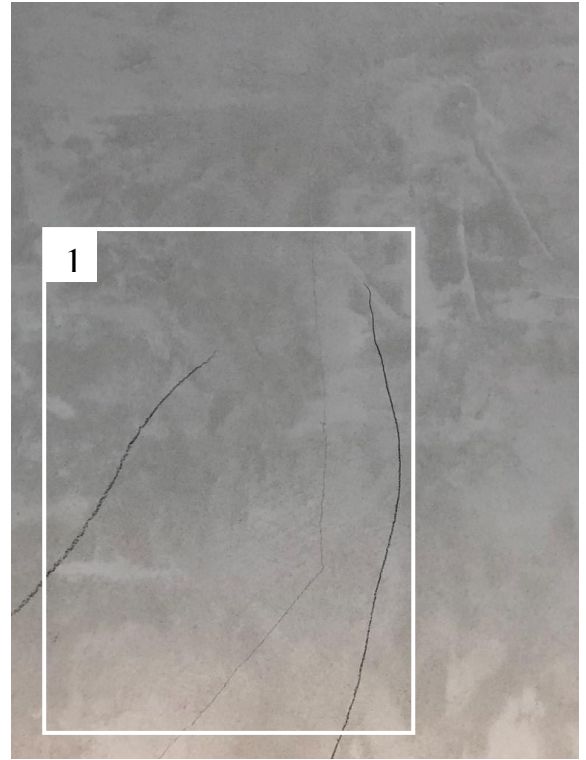


Фото 20. Фрагмент вида стены. Дефект: 1 – сквозные трещины в теле несущей перегородки.



Фото 21. Фрагмент вида помещения.



Фото 22. Фрагмент вида помещения.



Фото 23. Фрагмент вида помещения.



Фото 24. Фрагмент вида помещения.

## **11. Приложение № 3**

Акт осмотра

к экспертному заключению № 6140/2023

от 18 ноября 2023 года.

## **12. Приложение № 4**

Документы исполнителя

к экспертному заключению № 6140/2023

от 18 ноября 2023 года.

КОПИЯ ВЕРНА  
РУК. ПОДРАЗД. 000 «МЭЛВУД»  
ШИШЛЯНИКОВА А.Ф.  
ПОДПИСЬ



51



РОССИЙСКАЯ ФЕДЕРАЦИЯ

Федеральное государственное автономное образовательное учреждение высшего образования "Уральский федеральный университет имени первого Президента России Б.Н. Ельцина" г. Екатеринбург

# ДИПЛОМ БАКАЛАВРА

106616 0031973

ДОКУМЕНТ ОБ ОБРАЗОВАНИИ И О КВАЛИФИКАЦИИ

Регистрационный номер  
295776

Дата выдачи  
15 июня 2018 года

Настоящий диплом свидетельствует о том, что

**Гагай  
Сергей Анатольевич**

освоил(а) программу бакалавриата по направлению подготовки  
**08.03.01 Строительство**

и успешно прошел(ла) государственную итоговую аттестацию

Решением Государственной экзаменационной комиссии  
присвоена квалификация

**Бакалавр**

Протокол № 6 от «14» июня 2018 г.



Председатель  
Государственной  
экзаменационной комиссии  
Масаев А. Н.  
/ Руководитель организации  
Кружаев В. В.

Настоящее удостоверение подтверждает то, что

**Чагай Сергей Анатольевич**

с 10 апреля 2023 г. по 14 апреля 2023 г.

прошёл(а) повышение квалификации в (на)

Институте дополнительного образования федерального государственного бюджетного образовательного учреждения высшего образования "Новосибирский государственный архитектурно-строительный университет (Сибстрин)"

по программе «Безопасность строительства и осуществление строительного контроля. Государственный строительный надзор»

в объеме 72 часа (семьдесят два часа)



## УДОСТОВЕРЕНИЕ О ПОВЫШЕНИИ КВАЛИФИКАЦИИ

540800407979

Документ о квалификации

Регистрационный номер

101404/23/01

Город

Новосибирск

Дата выдачи

14.04.2023



Руководитель

Секретарь

КОПИЯ ВЕРНА  
РУК. ПОДРАЗД. ООО «МЭЛВУД»  
Шишняникова А.Ф.  
Подпись



РОССИЙСКАЯ ФЕДЕРАЦИЯ

Настоящее удостоверение подтверждает то, что

**Шишляникова Анастасия Федоровна**

с 15 мая 2017 г. по 15 июня 2017 г.

прошёл(а) повышение квалификации в (на)

Институте дополнительного образования федерального государственного бюджетного образовательного учреждения высшего образования "Новосибирский государственный архитектурно-строительный университет (Сибстрин)"

по программе "Ценообразование и сметное дело"

в объёме 72 часа (семьдесят два часа)

**УДОСТОВЕРЕНИЕ**  
О ПОВЫШЕНИИ КВАЛИФИКАЦИИ

**540800108028**

Документ о квалификации

Регистрационный номер

151506/17/05

Город

Новосибирск

Дата выдачи

15.06.2017

Руководитель

Секретарь



КОПИЯ ВЕРНА  
РУК. ПОДРАЗД. ООО «МЭЛВУД»  
Шишляникова А.Ф.  
Подпись





РОССИЙСКАЯ ФЕДЕРАЦИЯ  
г. Новосибирск

федеральное государственное бюджетное образовательное  
учреждение высшего профессионального образования  
«Сибирский государственный университет  
путей сообщения»

# ДИПЛОМ

КУ № 16830

Решением  
Государственной аттестационной комиссии

от 20 июня 2013 года

Шишляниковой

Анастасии Федоровне

ПРИСУЖДЕНА

КВАЛИФИКАЦИЯ

инженер

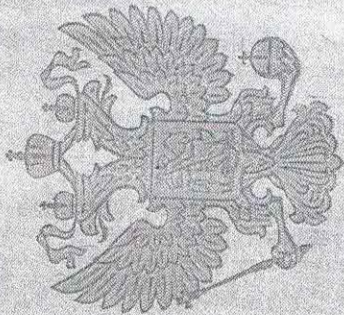
по специальности

«Промышленное и гражданское строительство»



Председатель государственной  
аттестационной комиссии

Регистр



ДИПЛОМ ЯВЛЯЕТСЯ  
ГОСУДАРСТВЕННЫМ ДОКУМЕНТОМ  
О ВЫСШЕМ ОБРАЗОВАНИИ

Регистрационный номер 56996 « 28 » июня 2013 г.

КОПИЯ ВЕРНА  
РУК. ПОДРАЗД. ООО «МЭЛВУД»  
Шишляникова А.Ф.  
Подпись





СУДЕБНО-ЭКСПЕРТНАЯ ПАЛАТА  
РОССИЙСКОЙ ФЕДЕРАЦИИ

**ВЫПИСКА ИЗ РЕЕСТРА  
СУДЕБНО-ЭКСПЕРТНЫХ ОРГАНИЗАЦИЙ РОССИЙСКОЙ ФЕДЕРАЦИИ**

№ в реестре 315

ОБЩЕСТВО С ОГРАНИЧЕННОЙ ОТВЕТСТВЕННОСТЬЮ

"МЭЛВУД"

ОГРН 1145476123957 от 3 октября 2014 года

ИНН/КПП 5404522273/540201001

Выдана 12.07.2022 г. Действительна до 11.07.2023 г.

Исполнительный директор  
СЭП РФ

ПЕТРОВ А.В.



СО № 277315

КОПИЯ ВЕРНА  
РУК. ПОДРАЗД. ООО «МЭЛВУД»  
Шишляникова А.Ф.  
Подпись





Форма № 51003

# Федеральная налоговая служба СВИДЕТЕЛЬСТВО

## о государственной регистрации юридического лица

В Единый государственный реестр юридических лиц в отношении  
юридического лица

**ОБЩЕСТВО С ОГРАНИЧЕННОЙ ОТВЕТСТВЕННОСТЬЮ "МЭЛВУД"**

*полное наименование юридического лица*

внесена запись о создании юридического лица

"03" октября 2014 года  
*(число) (месяц прописью) (год)*

за основным государственным регистрационным номером (ОГРН)

1 1 4 5 4 7 6 1 2 3 9 5 7

Запись содержит сведения, приведенные в прилагаемом к настоящему  
свидетельству листе записи Единого государственного реестра юридических лиц.

Межрайонная инспекция Федеральной  
Свидетельство выдано налоговым органом налоговой службы № 16 по Новосибирской  
области

*наименование регистрирующего органа*

"03" октября 2014 года  
*(число) (месяц прописью) (год)*

Зам. начальника правового  
отдела № 2 Межрайонной  
ИФНС России № 16 по  
Новосибирской области



Н. В. Скулкина

*Подпись, Фамилия, инициалы*

МП

серия 54 № 004909029



ЗАО «Поллиграф-защита», Москва, 2012, уровень «В»

КОПИЯ ВЕРНА  
РУК. ПОДРАЗД. ООО «МЭЛВУД»  
Шишлянникова А.Ф.  
Подпись

56





Форма выписки  
УТВЕРЖДЕНА  
приказом Федеральной службы  
по экологическому, технологическому и  
атомному надзору  
от 4 марта 2019 г. № 86

**ВЫПИСКА ИЗ РЕЕСТРА ЧЛЕНОВ  
САМОРЕГУЛИРУЕМОЙ ОРГАНИЗАЦИИ**

05.10.2020 г.

(дата)

№ ИГТ 10/20-538-1867

(номер)

**Саморегулируемая организация Ассоциация «Национальное объединение организаций по инженерным изысканиям, геологии и геотехнике» (СРО АС «ИНЖГЕОТЕХ»)**

(полное и сокращенное наименование саморегулируемой организации)

Саморегулируемая организация, основанная на членстве лиц, выполняющих инженерные изыскания объектов капитального строительства

(вид саморегулируемой организации)

115088, Россия, г. Москва, 2-я ул. Машиностроения, д. 25, строение 5,  
<http://сроинжгеотех.рф>, [info@сроинжгеотех.рф](mailto:info@сроинжгеотех.рф), +7(499)-390-41-18, +7(926)-924-93-69

(адрес места нахождения саморегулируемой организации, адрес официального сайта в информационно-телекоммуникационной сети «Интернет», адрес электронной почты)

СРО-И-012-24122009

(регистрационный номер записи в государственном реестре саморегулируемых организаций)

выдана Обществу с ограниченной ответственностью "Мэлвуд"

(фамилия, имя, в случае, если имеется) отчество заявителя – физического лица или полное наименование заявителя – юридического лица)

Наименование	Сведения
<b>1. Сведения о члене саморегулируемой организации:</b>	
1.1. Полное и (в случае, если имеется) сокращенное наименование юридического лица или фамилия, имя, (в случае, если имеется) отчество индивидуального предпринимателя	Общество с ограниченной ответственностью "Мэлвуд", ООО "Мэлвуд"
1.2. Идентификационный номер налогоплательщика (ИНН)	5404522273
1.3. Основной государственный регистрационный номер (ОГРН) или основной государственный регистрационный номер индивидуального предпринимателя (ОГРНИП)	1145476123957
1.4. Адрес места нахождения юридического лица	630082, Россия, Новосибирская область, г. Новосибирск, ул. Дачная, д. 60, к. 4, оф. 319
1.5. Место фактического осуществления деятельности (только для индивидуального предпринимателя)	---
<b>2. Сведения о членстве индивидуального предпринимателя или юридического лица в саморегулируемой организации:</b>	
2.1. Регистрационный номер члена в реестре членов саморегулируемой организации	538
2.2. Дата регистрации юридического лица или индивидуального предпринимателя в реестре членов саморегулируемой организации (число, месяц, год)	«05» октября 2020 г.
2.3. Дата (число, месяц, год) и номер решения о приеме в члены саморегулируемой организации	Протокол Совета Ассоциации СРО № 01-0510/20 от «05» октября 2020 г.
2.4. Дата вступления в силу решения о приеме в члены саморегулируемой организации (число, месяц, год)	«05» октября 2020 г.
2.5. Дата прекращения членства в саморегулируемой организации (число, месяц, год)	---
2.6. Основания прекращения членства в саморегулируемой организации	---

КОПИЯ ВЕРНА  
РУК. ПОДРАЗД. ООО «МЭЛВУД»  
ШИШЛЯНИКОВА А.Ф.  
ПОДПИСЬ

57



Наименование	Сведения
<b>3. Сведения о наличии у члена саморегулируемой организации права выполнения работ:</b>	
3.1. Дата, с которой член саморегулируемой организации имеет право <u>выполнять инженерные изыскания</u> , осуществлять подготовку проектной документации, строительство, реконструкцию, капитальный ремонт, снос объектов капитального строительства по договору подряда на выполнение инженерных изысканий, подготовку проектной документации, по договору строительного подряда, по договору подряда на осуществление сноса (нужное выделить):	
в отношении объектов капитального строительства (кроме особо опасных, технически сложных и уникальных объектов, объектов использования атомной энергии)	в отношении особо опасных, технически сложных и уникальных объектов капитального строительства (кроме объектов использования атомной энергии)
«05» октября 2020 г.	---
3.2. Сведения об уровне ответственности члена саморегулируемой организации по обязательствам по договору подряда на <u>выполнение инженерных изысканий</u> , подготовку проектной документации, по договору строительного подряда, по договору подряда на осуществление сноса, и стоимости работ по одному договору, в соответствии с которым указанным членом внесен взнос в компенсационный фонд возмещения вреда (нужное выделить):	
а) первый	V не превышает 25 000 000 (двадцать пять миллионов) рублей
б) второй	---
в) третий	---
г) четвертый	---
д) пятый*	---
е) простой*	- в случае если член саморегулируемой организации осуществляет только снос объекта капитального строительства, не связанный со строительством, реконструкцией объекта капитального строительства
* заполняется только для членов саморегулируемых организаций, основанных на членстве лиц, осуществляющих строительство	
3.3. Сведения об уровне ответственности члена саморегулируемой организации по обязательствам по договору подряда на <u>выполнение инженерных изысканий</u> , подготовку проектной документации, по договору строительного подряда, по договору подряда на осуществление сноса, заключенным с использованием конкурентных способов заключения договоров, и предельному размеру обязательств по таким договорам, в соответствии с которым указанным членом внесен взнос в компенсационный фонд обеспечения договорных обязательств (нужное выделить):	
а) первый	---
б) второй	---
в) третий	---
г) четвертый	---
д) пятый*	---
* заполняется только для членов саморегулируемых организаций, основанных на членстве лиц, осуществляющих строительство	
<b>4. Сведения о приостановлении права выполнять инженерные изыскания, осуществлять подготовку проектной документации, строительство, реконструкцию, капитальный ремонт, снос объектов капитального строительства:</b>	
4.1. Дата, с которой приостановлено право выполнения работ (число, месяц, год)	---
4.2. Срок, на который приостановлено право выполнения работ *	---
* указываются сведения только в отношении действующей меры дисциплинарного воздействия	

Заместитель генерального  
директора

(должность уполномоченного лица)

М.П.



Шалиманова Н.А.

(инициалы, фамилия)

КОПИЯ ВЕРНА  
РУК. ПОДРАЗД. ООО «МЭЛВУД»  
ШИШЛЯНИКОВА А.Ф.  
ПОДПИСЬ

